

Wojewódzki Inspektorat Ochrony Roślin i Nasiennictwa

Oddział w Radomiu

tel.(48) 363 25 81, fax. (48) 362 86 83

e-mail: o-radom@piorin.gov.pl



KOMUNIKAT O ZAGROŻENIU UPRAW ROŚLIN

Województwo: mazowiecki

Powiat: Radom

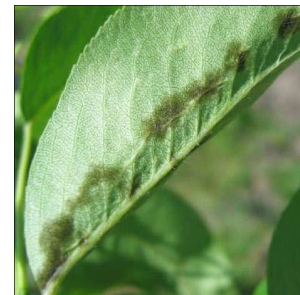
Agrofag: **Parch jabłoni**

Roślina: **Jabłoń**

Data publikacji komunikatu: **od 27.03.2015 r. do 15.07.2015r.**

Jabłoniom zagraża parch jabłoni.

Decyzję o sposobie i terminie zwalczania parcha jabłoni należy podjąć po przeprowadzeniu obserwacji.



Parch jabłoni poraża wszystkie nadziemne niezdrewniałe organy jabłoni. Objawy choroby widoczne są najczęściej na liściach i owocach. Rozwój grzyba przebiega w dwóch stadiach: konidialnym i workowym. Grzyb zimuje w postaci otoczni na opadłych porażonych liściach jabłoni.

W sprzyjających warunkach wilgotności i temperatury zarodniki wyrzucane są z otoczni i zakażają rośliny (infekcje pierwotne). W czasie sezonu wegetacyjnego grzyb rozprzestrzenia się za pomocą zarodników konidialnych (infekcje wtórne).

W celu przeprowadzenia prawidłowej ochrony plantacji konieczne jest prawidłowe ustalenie tzw. okresów krytycznych - czyli takiego układu temperatury i czasu zwilżania liści, w którym przy obecności zarodników może dojść do infekcji tkanek rośliny. Liczba okresów krytycznych w sezonie wegetacyjnym może sięgać nawet kilkudziesięciu. Przydatne są do tego celu tzw. sygnalizatory okresów krytycznych.

Podstawą racjonalnego chemicznego zwalczania powinno być przeprowadzenie zabiegów w momencie zagrożenia infekcją przez grzyba. Kontynuacja metody chemicznej zależy od skutecznej ochrony w fazie infekcji pierwotnych, szczególnie do fazy kwitnienia jabłoni. Najwięcej zarodników workowych wysiewa się w fazie różowego pąka oraz kwitnienia.

W sadach, w których po zakończeniu infekcji pierwotnych nie stwierdzono objawów parcha jabłoni, ochronę chemiczną można ograniczyć do zabiegów w okresie wystąpienia długotrwałych opadów. W innych sadach powinna być kontynuowana do okresu zbiorów.

Ażeby ograniczyć możliwość zakażeń wiosną należy usuwać opadłe liście. W rejonach o dużym zagrożeniu uprawiać odmiany odporne na parcha.

Zgodnie z ustawą o środkach ochrony roślin:

- 1) Środki ochrony roślin mogą być stosowane jeżeli zostały dopuszczone do obrotu i stosowania.
- 2) Środki ochrony roślin należy stosować w taki sposób, aby nie stwarzać zagrożenia dla zdrowia ludzi, zwierząt oraz dla środowiska, w tym przeciwdziałać zniesieniu środków ochrony roślin na obszary i obiekty niebędące celem zabiegu z zastosowaniem tych środków oraz planować stosowanie środków ochrony roślin z uwzględnieniem okresu, w którym ludzie będą przebywać na obszarze objętym zabiegiem.
- 3) Środki ochrony roślin stosuje się sprzętem sprawnym technicznie.
- 4) Zabieg z zastosowaniem środków ochrony roślin przeznaczonych dla użytkowników profesjonalnych może być wykonywany przez osoby przeszkolone, zgodnie z art. 41 w/w ustawy.
- 5) Profesjonalni użytkownicy środków ochrony roślin są zobowiązani do prowadzenia dokumentacji dotyczącej stosowanych przez nich środków ochrony roślin i przechowywania jej przez co najmniej 3 lata.

UWAGA:

Informacje o środkach ochrony roślin dopuszczonych przez Ministra Rolnictwa i Rozwoju Wsi do obrotu i stosowania w Polsce są dostępne pod adresem:

<http://www.minrol.gov.pl> > Informacje branżowe > Produkcja roślinna > Ochrona roślin

Zaleca się wykonywać zabiegi środkami ochrony roślin z uwzględnieniem stosowania w pierwszej kolejności metod biologicznych, agrotechnicznych, hodowlanych .